



**URZĄD MIEJSKI W SŁUPSKU**

---

**Wydział Bezpieczeństwa i Zarządzania Kryzysowego**

**Zasady postępowania  
epidemiologicznego i medycznego w  
związku z ryzykiem zawleczenia na  
obszar Polski nowego koronawirusa  
(SARS-CoV-2)**

---

**SŁUPSK 27 LUTY 2020 r.**



## I. Kryteria kwalifikacji do dalszego postępowania:

- (1) osób potencjalnie narażonych w związku z powrotem z obszarów utrzymującej się transmisji wirusa
- (2) lub osób ze styczności z zakażonym

Postępowaniu podlega osoba, która spełnia kryteria kliniczne oraz kryteria epidemiologiczne:

### Kryteria kliniczne

Każda osoba u której wystąpił co najmniej jeden z wymienionych objawów ostrej infekcji układu oddechowego:

- gorączka
- kaszel
- duszność

### Kryteria epidemiologiczne

Każda osoba, która w okresie 14 dni przed wystąpieniem objawów spełniała co najmniej jedno z następujących kryteriów:

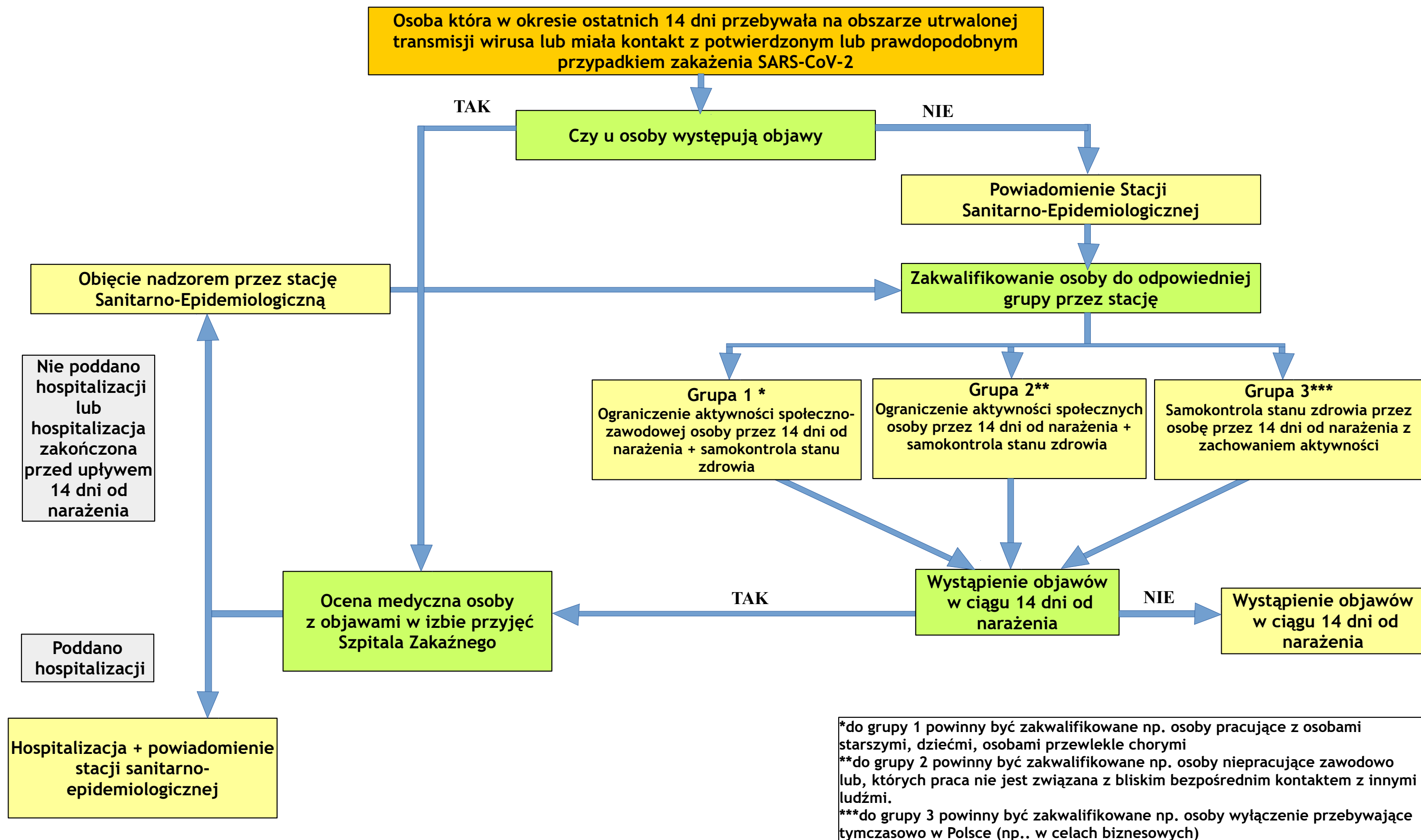
- podróżowała/przebywała w regionie, w którym podejrzewa się utrzymującą się transmisję SARS-CoV-2[1]
- miała bliski kontakt[2] z osobą, u której stwierdzono zakażenie SARS-CoV-2 (kontakt z *przypadkiem potwierdzonym*[3] lub *przypadkiem prawdopodobnym* [4])
- pracowała lub przebywała jako odwiedzający[5] w jednostce opieki zdrowotnej, w której leczono pacjentów zakażonych SARS-CoV-2

\*Aktualizacja przygotowana na podstawie danych ECDC

- (1) Informacje o krajach/regionach z utrzymującą się transmisją SARS-CoV-2 są dostępne pod linkiem: <https://www.ecdc.europa.eu/en/areas-presumed-ongoing-community-transmission-2019-ncov>
- (2) Bliski kontakt jest definiowany jako narażenie personelu w jednostkach opieki zdrowotnej w związku z opieką nad chorymi z SARS-CoV-2, zamieszkiwanie z pacjentem COVID19, praca w bliskiej odległości, przebywanie w tej samej klasie szkolnej z pacjentem COVID19, podróżowanie wspólnie z pacjentem COVID19 dowolnym środkiem transportu
- (3) Przypadek potwierdzony (kryteria laboratoryjne):
  - wykrycie kwasu nukleinowego SARS-CoV-2 z materiału klinicznego potwierdzone badaniem molekularnym ukierunkowanym na inny obszar genomu wirusa.
- (4) Przypadek prawdopodobny (kryteria laboratoryjne) co najmniej jedno z następujących kryteriów:
  - dodatni wynik testu w kierunku obecności koronawirusów (pan-coronavirus test),
  - niejednoznaczny wynik badania wykrywającego kwas nukleinowy SARS-CoV-2.
- (5) na obecnym etapie dotyczy to przede wszystkim zagranicznych jednostek opieki zdrowotnej w których hospitalizowano osoby z potwierdzonym zakażeniem SARS-CoV-2.

## Algorytm kwalifikacji osób do postępowania epidemiologicznego oraz medycznego

(nie obejmuje ustawowej kwarantanny stosowanej na podstawie art. 35 ustawy z dnia 5 grudnia 2008 r. o zapobieganiu oraz zwalczaniu zakażeń i chorób zakaźnych u ludzi):





## **Informacja dla osób powracających z miejsc dotkniętych zachorowaniami spowodowanymi zakażeniem nowym koronawirusem**

Jeśli w ciągu ostatnich 14 dni byłeś w północnych Włoszech, Chinach, Korei Południowej, Iranie, Japonii, Tajlandii, Wietnamie, Singapurze lub Tajwanie i zaobserwowałeś u siebie objawy, takie jak: gorączka, kaszel, duszność i problemy z oddychaniem, to

***bezzwłocznie powiadom telefonicznie stację sanitarno-epidemiologiczną***

lub

***zgłoś się bezpośrednio do oddziału zakaźnego lub oddziału obserwacyjno-zakaźnego, gdzie określony zostanie dalszy tryb postępowania medycznego.***

### **Czym jest koronawirus?**

Nowy koronawirus SARS-Cov-2 wywołuje chorobę o nazwie COVID-19. Choroba objawia się najczęściej gorączką, kaszlem, dusznościami, bólami mięśni, zmęczeniem.

### **Jak często występują objawy?**

Ciężki przebieg choroby obserwuje się u ok.15-20% osób. Do zgonów dochodzi u 2-3% osób chorych. Prawdopodobnie dane te zawyżone, gdyż u wielu osób z lekkim przebiegiem zakażenia nie dokonano potwierdzenia laboratoryjnego.

### **Kto jest najbardziej narażony?**

Najbardziej narażone na rozwinięcie ciężkiej postaci choroby i zgon są osoby starsze, z obniżoną odpornością, którym towarzyszą inne choroby, w szczególności przewlekłe.

### **Jak się zabezpieczyć przed koronawirusem?**

Wirus przenosi się drogą kropelkową. Aktualnie nie ma szczepionki przeciw nowemu koronawirusowi. Można natomiast stosować inne metody zapobiegania zakażeniu, zaprezentowane poniżej. Metody te stosuje się również w przypadku zapobiegania innym chorobom przenoszonym drogą kropelkową np. grypie sezonowej (w przypadku której, szczyt zachorowań przypada w okresie od stycznia do marca każdego roku).

### **Gdzie do tej pory stwierdzono przypadki zakażenia koronawirusem?**

Najwięcej potwierdzonych przypadków zakażenia nowym koronawirusem zarejestrowano w Chinach (99%), głównie w prowincji Hubei. Pozostałe osoby „zawlekły” wirusa do innych krajów Azji, Europy, Oceanii i Ameryki Północnej i zakażyły (np. w Niemczech, we Francji, w Wielkiej Brytanii) kolejne osoby.



## Podstawowe środki ochronne przeciwko nowemu koronawirusowi wywołującemu chorobę COVID-19

### ZALECENIA

#### **Często myj ręce**

Często myj ręce używając mydła i wody, a jeśli nie masz do nich dostępu, używaj płynów/żeli na bazie alkoholu (min. 60%).

**Dlaczego?** Mycie rąk ww. metodami zabija wirusa, jeśli znajduje się on na rękach.

#### **Stosuj odpowiednie zasady ochrony podczas kaszlu i kichania**

Podczas kaszlu i kichania zakryj usta i nos zgiętym łokciem lub chusteczką - natychmiast wyrzuć chusteczkę do zamkniętego kosza i umyj ręce używając mydła i wody, a jeśli nie masz do nich dostępu - płynów/żeli na bazie alkoholu (min. 60%).

**Dlaczego?** Zakrycie ust i nosa podczas kaszlu i kichania zapobiega rozprzestrzenianiu się zarazków i wirusów. Jeśli kichasz lub kaszlesz w dłonie, możesz zanieczyścić przedmioty lub dotykane osoby.

#### **Zachowaj bezpieczną odległość**

Zachowaj co najmniej 1 metr odległości między sobą a innymi ludźmi, szczególnie tymi, którzy kaszlą, kichają i mają gorączkę.

**Dlaczego?** Gdy ktoś zarażony wirusem powodującym chorobę układu oddechowego, taką jak COVID-19, kaszle lub kicha, wydziela pod ciśnieniem małe kropelki śliny i śluzu zawierające wirusa. Jeśli jesteś zbyt blisko, istnieje ryzyko, że możesz wdychać wirusa.

#### **Unikaj dotykania oczu, nosa i ust**

**Dlaczego?** Dłonie dotykają wielu powierzchni, które mogą być skażone wirusem. Jeśli dotkniesz oczu, nosa lub ust zanieczyszczonymi rękami, możesz przenieść wirusa z powierzchni na siebie.

#### **Jeśli masz gorączkę, kaszel, trudności w oddychaniu, zasięgnij pomocy medycznej**

Jeśli masz gorączkę, kaszel, trudności w oddychaniu, zasięgnij pomocy medycznej zgodnie z informacją zamieszczoną na stronie Ministerstwa Zdrowia <https://www.gov.pl/web/zdrowie>

**Dlaczego?** Objawy ze strony układu oddechowego z towarzyszącą gorączką mogą mieć wiele przyczyn np. wirusową (wirusy grypy, adenowirusy, rynowirusy, koronawirusy, wirusy paragrypy) czy bakteryjną (pałeczka *Haemophilus influenzae*, pałeczka krztuśca, chlamydia, mykoplazama).

#### **Jeśli masz łagodne objawy ze strony układu oddechowego i nie podróżowałeś do Chin**

Jeśli masz łagodne objawy ze strony układu oddechowego i nie podróżowałeś do Chin, pamiętaj o stosowaniu podstawowych zasad ochrony podczas kaszlu, kichania oraz higieny rąk i pozostań w domu do czasu powrotu do zdrowia, jeśli to możliwe.



## **Chroń siebie i innych przed zachorowaniem**

**Nie zaleca się używania masek na twarz przez zdrowych ludzi w celu zapobieżenia rozprzestrzenianiu się SARS-Cov-2**

Noszenie maseczki zasłaniającej usta i nos może pomóc ograniczyć rozprzestrzenianie się niektórych chorób układu oddechowego. Jednak stosowanie samej maseczki nie gwarantuje powstrzymania infekcji i powinno być połączone ze stosowaniem innych środków zapobiegawczych, w tym higieną rąk i zasadami ochrony podczas kaszlu czy kichania (patrz wyżej) oraz unikaniem bliskiego kontaktu z innymi ludźmi (co najmniej 1 metr odległości).

Światowa Organizacja Zdrowia doradza racjonalne stosowanie maseczek.

**Używaj maseczek tylko wtedy, gdy masz objawy ze strony układu oddechowego (kaszel lub kichanie), podejrzewasz u siebie infekcję SARS-Cov-2 przebiegającą z łagodnymi objawami lub opiekujesz się osobą z podejrzeniem infekcji SARS-Cov-2.**

Podejrzenie zakażenia SARS-Cov-2 jest powiązane:

- z podróżowaniem po obszarze Chin, w którym zgłoszono przypadki zakażenia SARS-Cov-2,
- bliskim kontaktem z kimś, kto podróżował po Chinach i ma objawy ze strony układu oddechowego.

**Europejskiego Centrum Zapobiegania i Kontroli Chorób (ECDC) ocenia, iż ryzyko zakażenia SARS-CoV-2 dla obywateli UE/EOG i Wielkiej Brytanii przebywających w Europie jest obecnie niskie.**

Zachęcamy do zapoznania się informacjami zamieszczanymi na stronie internetowej Głównego Inspektoratu Sanitarnego pod adresem [www.gis.gov.pl](http://www.gis.gov.pl), m.in. „Komunikat dla podróżujących”, „Zasady postępowania epidemiologicznego i medycznego w związku z ryzykiem zawleczenia na obszar Polski nowego koronawirusa (SARS-CoV-2)” oraz „Zasady postępowania w PODRÓŻY LOTNICZEJ oraz w portach lotniczych w związku z ryzykiem zawleczenia na obszar Polski nowego koronawirusa (SARS-CoV-2)”. Zachęcamy również do odwiedzania strony Głównego Inspektoratu Sanitarnego na Facebooku, gdzie zamieszczane są najnowsze informacje.



# Jak skutecznie myć ręce?



**1** Zwilż ręce ciepłą wodą. Nałóż mydło w płynie w zagłębienie dłoni.



**2** Namydl obydwie wewnętrzne powierzchnie dłoni.



**3** Spleć palce i namydl je.



**4** Namydl kciuk jednej dłoni drugą ręką i na przemian.



**5** Namydl wierzch jednej dłoni wnętrzem drugą dłoni i na przemian.



**6** Namydl obydwie nadgarstki.



**7** Splucz starannie dłonie, żeby usunąć mydło. Wysusz je starannie.



**Całkowity czas:  
30 sekund**

**Nie zapomnij umyć tych obszarów:**

